



Úřad práce ČR

Krajská pobočka Úřadu práce ČR v Brně

Měsíční statistická zpráva

listopad 2023

Zprávu předkládá:

Mgr. Ivana Ondráková

vedoucí oddělení zaměstnanosti

<https://www.uradprace.cz/web/cz/statistiky-jmk>

Brno 2023



Informace o nezaměstnanosti v Jihomoravském kraji ke 30.11.2023

V listopadu vzrostl celkový počet uchazečů o zaměstnání na 34 129, počet hlášených volných pracovních míst klesl na 18 487 a podíl nezaměstnaných osob vzrostl na 4,1 %.

Ke 30.11. 2023 evidoval Úřad práce ČR (ÚP ČR), Krajská pobočka v Brně celkem 34 129 uchazečů o zaměstnání. Jejich počet byl o 415 vyšší než na konci předchozího měsíce, ve srovnání se stejným obdobím minulého roku je vyšší o 1 040 osob. Z tohoto počtu bylo 31 304 dosažitelných uchazečů o zaměstnání ve věku 15–64 let. Bylo to o 376 více než na konci předchozího měsíce. Ve srovnání se stejným obdobím minulého roku byl jejich počet vyšší o 1 185 osob.

V průběhu měsíce bylo nově zaevidováno 4 648 osob. Ve srovnání s minulým měsícem to bylo více o 329 osob a v porovnání se stejným obdobím předchozího roku více o 237 osob.

Z evidence během měsíce odešlo celkem 4 233 uchazečů (ukončená evidence, vyřazení uchazeči). Bylo to o 496 osob méně než v předchozím měsíci a o 221 osob více než ve stejném měsíci minulého roku. Do zaměstnání z nich ve sledovaném měsíci nastoupilo 3 083, tj. o 363 méně než v předchozím měsíci a o 257 více než ve stejném měsíci minulého roku, 2 320 uchazečů o zaměstnání bylo umístěno prostřednictvím úřadu práce, tj. o 282 méně než v předchozím měsíci a o 712 více než ve stejném období minulého roku, 1 150 uchazečů bylo vyřazeno bez umístění.

Meziměsíční nárůst počtu nezaměstnaných byl zaznamenán v pěti okresech kraje, nejvyšší nárůst byl zaznamenán v okresech Znojmo (6,6 %), Břeclav (4,7 %), a Hodonín (2,3 %). Meziměsíční pokles počtu nezaměstnaných byl zaznamenán ve dvou okresech, a to Brno-venkov (- 1,3 %) a Brno-město (- 0,6 %).

Ke konci měsíce bylo evidováno na ÚP ČR, Krajské pobočce v Brně 18 389 žen. Jejich podíl na celkovém počtu uchazečů činil 53,9 %. V evidenci bylo 4 931 osob se zdravotním postižením, což představovalo 14,4 % z celkového počtu nezaměstnaných.

Ke konci tohoto měsíce bylo evidováno 1 864 absolventů škol všech stupňů vzdělání a mladistvých, jejich počet klesl ve srovnání s předchozím měsícem o 206 osob a ve srovnání se stejným měsícem minulého roku byl vyšší o 114 osob. Na celkové nezaměstnanosti se podíleli 5,5 %.

Podporu v nezaměstnanosti pobíralo 10 152 uchazečů o zaměstnání, tj. 29,7 % všech uchazečů vedených v evidenci.

Podíl nezaměstnaných osob, tj. počet dosažitelných uchazečů o zaměstnání ve věku 15-64 let k obyvatelstvu stejného věku, vzrostl ke 30.11. 2023 na 4,1 %.



Podíl nezaměstnaných stejný, nebo vyšší než republikový průměr, vykázaly 3 okresy, a to Znojmo (5,2 %), Hodonín (5,1 %) a Brno-město (4,9 %). Nejnižší podíl nezaměstnaných byl zaznamenán v okrese Vyškov (2,6 %).

Podíl nezaměstnaných žen zůstal na 4,5 %, podíl nezaměstnaných mužů vzrostl na 3,7 %.

Kraj evidoval ke 30.11. 2023 celkem 18 487 volných pracovních míst. Jejich počet byl o 91 nižší než v předchozím měsíci a o 5 459 nižší než ve stejném měsíci minulého roku. Na jedno volné pracovní místo připadalo v průměru 1,8 uchazeče, z toho nejvíce v okresech Blansko (3,5), Hodonín (3,4), Znojmo (2,7). Z celkového počtu nahlášených volných míst bylo 549 vhodných pro osoby se zdravotním postižením (OZP), na jedno volné pracovní místo připadalo 9,0 OZP. Volných pracovních míst pro absolventy a mladistvé bylo registrováno 4 246, na jedno volné místo připadalo 0,4 uchazečů této kategorie. Z celkového počtu volných pracovních míst bylo 2 194 míst bez příznaku „pro cizince“. Na dalších 16 293 pozic pak mohli zaměstnavatelé přijímat také pracovníky ze zahraničí.

V rámci aktivní politiky zaměstnanosti (APZ) bylo od počátku roku 2023 prostřednictvím příspěvků APZ podpořeno 4 147 osob, z toho bylo 2 213 osob zařazeno do rekvalifikačních kurzů. Prostřednictvím SÚPM – SVČ bylo podpořeno v tomto měsíci 14 uchazečů, převážně v oblasti osobních služeb a řemesel (kosmetika, manikúra, kadeřnictví, vodoinstalatér, zedník, truhlář..)

Informace o vývoji nezaměstnanosti v ČR v elektronické formě jsou zveřejněny na internetové adrese <https://www.mpsv.cz/web/cz/mesicni> .



1. Základní charakteristika vývoje nezaměstnanosti a volných pracovních míst v Jihomoravském kraji

Tabulka č. 1 - Vývoj nezaměstnanosti

ukazatel (celkový počet)		stav k		
		30.11.2022	31.10.2023	30.11.2023
evidovaní uchazeči o zaměstnání		33 089	33 714	34 129
- z toho	ženy	17 934	18 322	18 389
	absolventi a mladiství	1 750	2 070	1 864
	uchazeči se zdravotním postižením	4 911	4 863	4 931
uchazeči s nárokem na Pvn		9 887	9 516	10 152
podíl nezaměstnaných osob v % ¹⁾		4,0	4,0	4,1
volná pracovní místa		23 941	18 578	18 487
počet uchazečů na 1 volné pracovní místo		1,4	1,8	1,8

Tabulka č. 2 - Tok nezaměstnanosti

ukazatel	Počet uchazečů ve sledovaném měsíci		
	listopad 2022	říjen 2023	listopad 2023
nově evidovaní uchazeči o zaměstnání	4 411	4 319	4 648
uchazeči s ukonč. evidencí a vyřazení	4 012	4 729	4 233
- z toho umístění celkem	2 826	3 446	3 083
- z toho umístění úřadem práce	1 608	2 602	2 320

Tabulka č. 3. – Nezaměstnanost v okresech ke 30.11. 2023

Okres	Počet nezaměstnaných		Volná pracovní místa	Počet uchazečů na 1 VPM	Podíl nezaměstnaných osob [%]
	celkem	z toho ženy			
Blansko	2 466	1 297	698	3,5	3,2
Brno-město	13 466	7 383	6 649	2,0	4,9
Brno-venkov	4 488	2 448	5 447	0,8	2,9
Břeclav	2 636	1 405	1 129	2,3	3,3
Hodonín	5 380	2 692	1 574	3,4	5,1
Vyškov	1 714	934	1 526	1,1	2,6
Znojmo	3 979	2 230	1 464	2,7	5,2
Jihomoravský kraj	34 129	18 389	18 487	1,8	4,1
Česká republika	263 226	144 516	278 708	0,9	3,5



2. Vybrané nástroje aktivní politiky zaměstnanosti v Jihomoravském kraji

Tabulka č. 4 – Osoby podpořené v rámci APZ a rekvalifikace uchazečů a zájemců o zaměstnání

ukazatel (celkový počet)	Stav k		Celkem od počátku roku do	
	30.11.2022	30.11.2023	30.11.2022	30.11.2023
Osoby podpořené v rámci APZ				
veřejně prospěšné práce (VPP)	334	171	384	225
veřejně prospěšné práce (VPP) - ESF ¹⁾	166	132	198	275
společensky účelná prac. místa (SÚPM)	18	12	15	29
společensky účelná prac. místa (SÚPM) - ESF ¹⁾	278	48	394	201
SÚPM - samostatně výděleč. činnost (SVČ)	121	96	89	80
SÚPM - samostatně výděleč. činnost (SVČ) - ESF ¹⁾	0	0	0	0
zřízení pracovního místa pro OZP (bez SVČ)	112	85	31	47
zřízení pracovního místa pro OZP - SVČ	0	0	0	0
vytvořená pracovní místa (NIP)	77	0	109	14
ostatní nástroje APZ	79	59	215	63
rekvalifikace uchazečů a zájemců o zaměstnání				
uchazeči a zájemci zařazení do rekvalifikací	2	26	3	54
uchazeči a zájemci zařazení do rekvalifikací - ESF ¹⁾	79	93	877	666
uchazeči a zájemci zařazení do rekvalifikací - NPO 2)	0	59	0	665
uchazeči a zájemci, kteří zahájili zvolenou rekvalifikaci	115	49	218	543
uchazeči a zájemci, kteří zahájili zvolenou rekvalifikaci - ESF ¹⁾	51	170	257	524
uchazeči a zájemci, kteří zahájili zvolenou rekvalifikaci - NPO 2)	0	98	0	245
NPO - Digitální vzdělávání (dle §106 ZoZ)				
Uchazeči a zájemci, kteří zahájili Digitální vzdělávání ²⁾	0	252	0	516
Osoby podpořené v rámci APZ celkem	1 432	1 350	2 790	4 147

1) financováno převážně z Evropského sociálního fondu

2) financováno převážně z Národního plánu obnovy

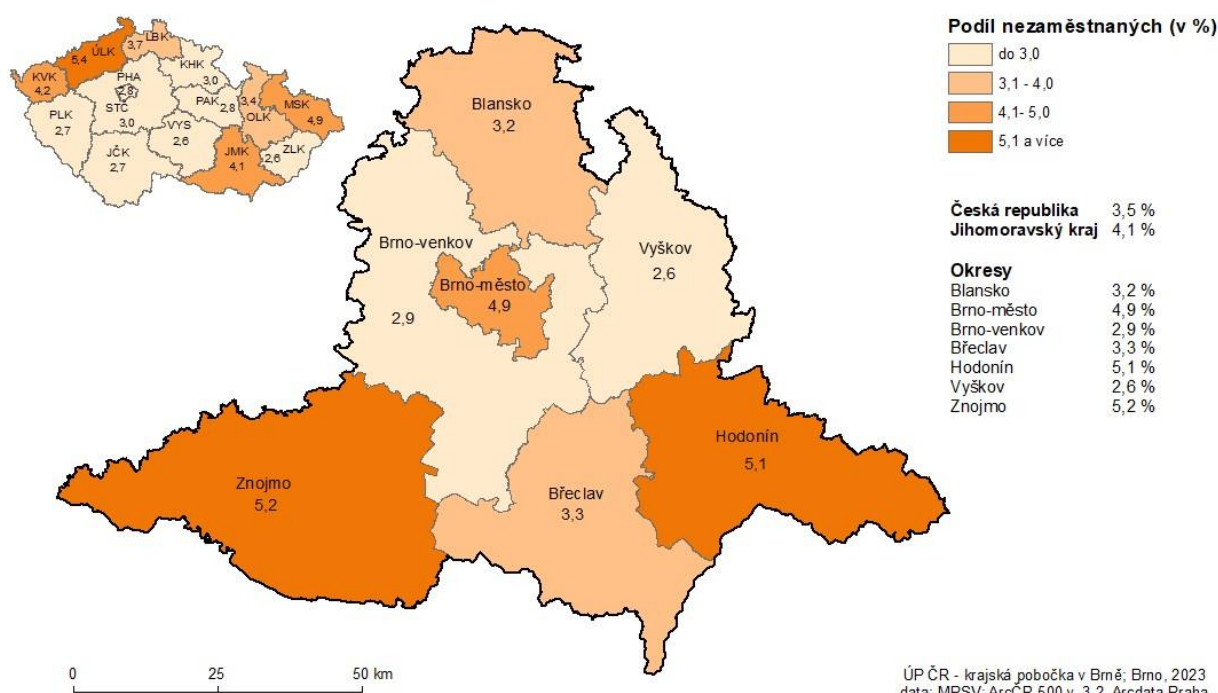
Podrobnější statistické údaje o nástrojích APZ naleznete na stránkách Integrovaného portálu MPSV, v měsíčních statistikách nezaměstnanosti

<https://www.mpsv.cz/web/cz/mesicni>

3. MAPA – ArcView - Podíl nezaměstnaných v okresech kraje

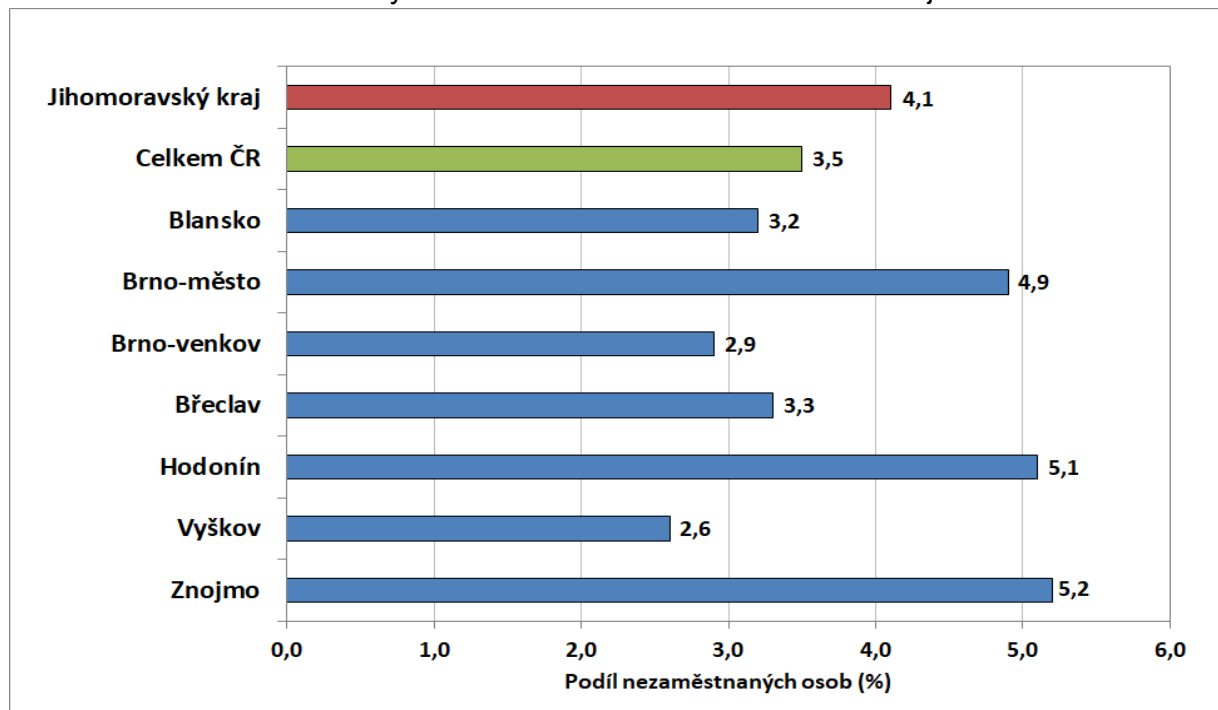
PODÍL NEZAMĚSTNANÝCH NA OBYVATELSTVU VE VĚKU 15 - 64 LET

v Jihomoravském kraji ke 30.11.2023

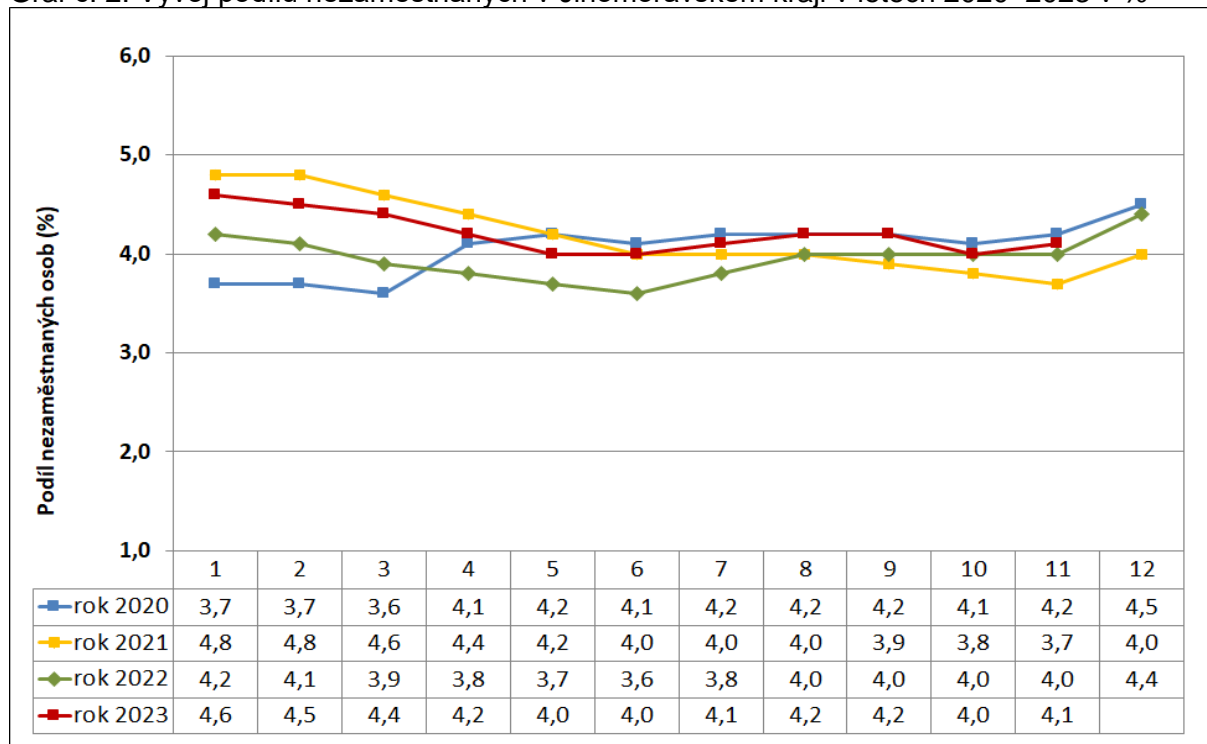


4. GRAFY

Graf č. 1: Podíl nezaměstnaných osob v okresech Jihomoravského kraje a v ČR k 30.11.2023

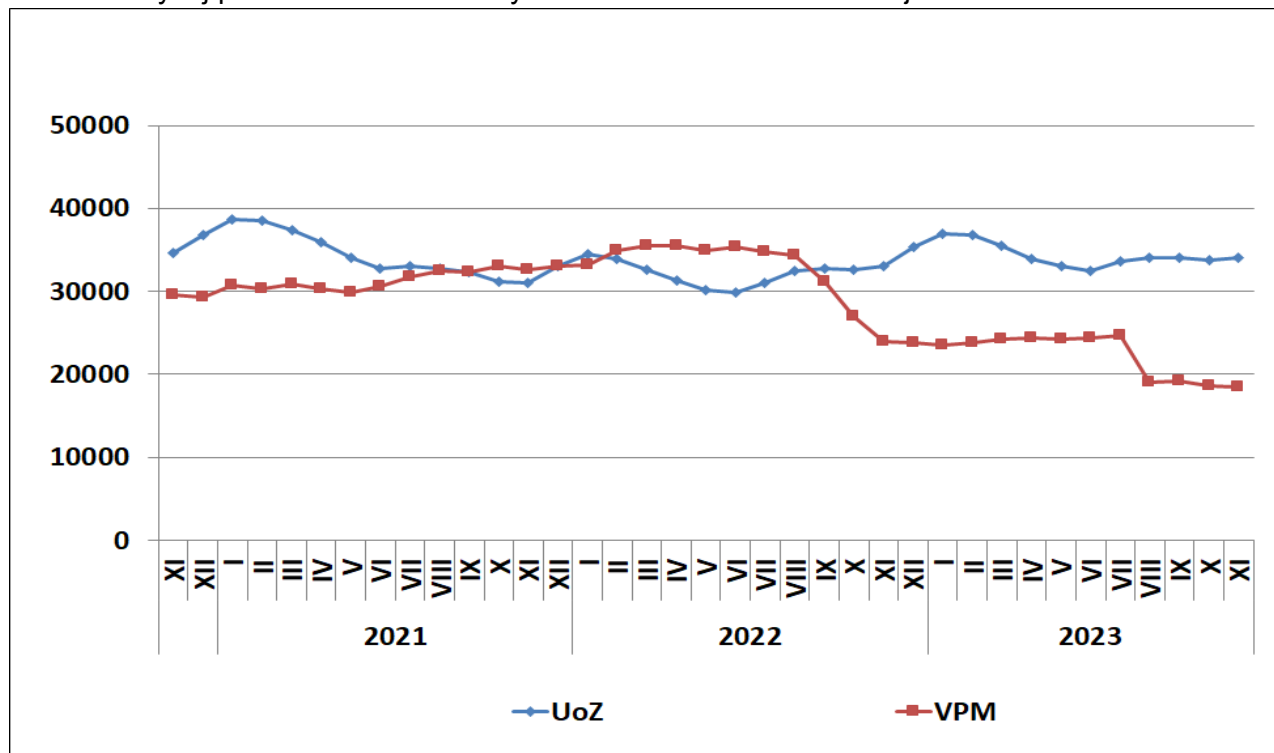


Graf č. 2: Vývoj podílu nezaměstnaných v Jihomoravském kraji v letech 2020–2023 v %

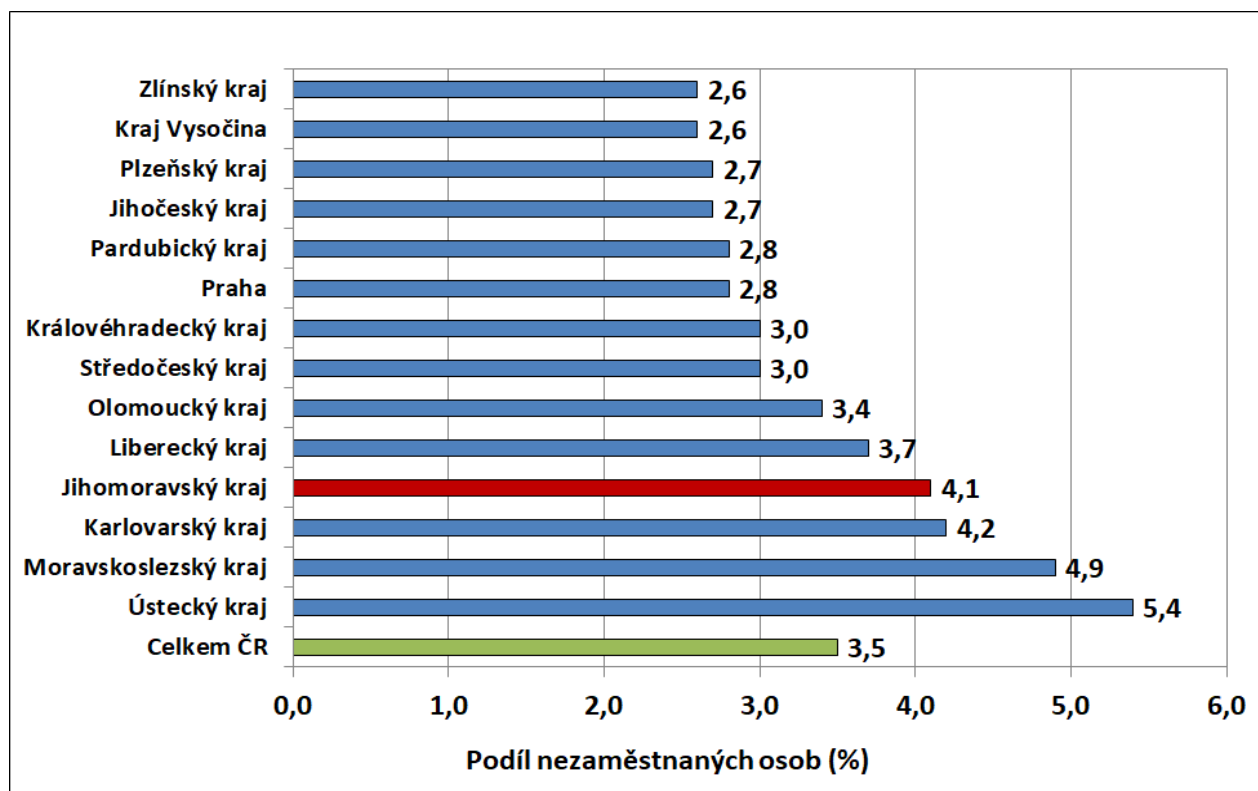




Graf č. 3: Vývoj počtu uchazečů a volných míst v Jihomoravském kraji v letech 2020–2023



Graf č. 4: Podíl nezaměstnaných osob v jednotlivých krajích ČR ke 30.11.2023 v %





5. Setřídění okresů ke 30.11. 2023

	PNO v %		meziměs. přírůst./ úbytek nezam. v %		počet uchazečů na 1 VPM	
1	Karviná	8,0	Jindřichův Hradec	10,0	Karviná	9,8
2	Most	7,0	Jeseník	9,3	Bruntál	7,2
3	Bruntál	6,4	Klatovy	7,2	Jeseník	5,2
4	Chomutov	6,3	Strakonice	6,8	Děčín	4,6
5	Ústí nad Labem	5,7	Znojmo	6,6	Most	4,0
6	Louny	5,6	Chrudim	6,5	Opava	3,6
7	Děčín	5,4	Písek	6,5	Blansko	3,5
8	Ostrava-město	5,3	Bruntál	6,3	Ústí nad Labem	3,4
9	Znojmo	5,2	Šumperk	5,1	Hodonín	3,4
10	Sokolov	5,1	Cheb	5,0	Jablonec nad Nisou	3,4
11	Hodonín	5,1	Děčín	4,7	Žďár nad Sázavou	3,2
12	Brno-město	4,9	Břeclav	4,7	Sokolov	3,2
13	Jeseník	4,8	Plzeň-jih	4,4	Louny	2,9
14	Teplice	4,6	Domažlice	4,4	Ostrava-město	2,8
15	Mělník	4,4	Prachovice	4,2	Znojmo	2,7
16	Karlovy Vary	4,2	Sokolov	4,0	Litoměřice	2,6
17	Kladno	4,2	Havlíčkův Brod	3,8	Šumperk	2,6
18	Nymburk	4,2	Prostějov	3,8	Strakonice	2,5
19	Kolín	4,1	Třebíč	3,6	Karlovy Vary	2,4
20	Příbram	4,1	Nový Jičín	3,6	Břeclav	2,3
21	Přerov	3,9	Kroměříž	3,0	Frýdek-Místek	2,3
22	Jablonec nad Nisou	3,9	Opava	3,0	Kroměříž	2,1
23	Český Krumlov	3,9	Svitavy	2,9	Brno-město	2,0
24	Šumperk	3,8	Žďár nad Sázavou	2,8	Česká Lípa	2,0
25	Semily	3,8	Semily	2,8	Jindřichův Hradec	1,9
26	Náchod	3,7	Český Krumlov	2,8	Trutnov	1,9
27	Liberec	3,7	Náchod	2,7	Třebíč	1,9
28	Litoměřice	3,6	Česká Lípa	2,7	Teplice	1,8
29	Trutnov	3,5	Karlovy Vary	2,6	Náchod	1,7
30	Beroun	3,4	Tábor	2,4	Olomouc	1,7
31	Rokycany	3,4	Hodonín	2,3	Chomutov	1,6
32	Břeclav	3,3	Plzeň-sever	2,3	Uherské Hradiště	1,6
33	Česká Lípa	3,3	Tachov	2,1	Semily	1,6
34	Cheb	3,2	Uherské Hradiště	2,1	Liberec	1,5
35	Frýdek-Místek	3,2	Blansko	1,9	Přerov	1,5
36	Blansko	3,2	Zlín	1,9	Prostějov	1,5
37	Kutná Hora	3,2	Nymburk	1,8	Nový Jičín	1,4
38	Olomouc	3,2	Trutnov	1,8	Kladno	1,4
39	Svitavy	3,2	Rychnov nad Kněžnou	1,7	Vsetín	1,4
40	Nový Jičín	3,1	Vsetín	1,6	Havlíčkův Brod	1,3
41	Vsetín	3,1	Jihlava	1,6	Příbram	1,2
42	Třebíč	3,1	Benešov	1,5	Vyškov	1,1
43	Hradec Králové	3,0	České Budějovice	1,5	Kutná Hora	1,1
44	Tachov	3,0	Jablonec nad Nisou	1,4	Svitavy	1,0
45	Tábor	2,9	Vyškov	1,4	Nymburk	1,0
46	Žďár nad Sázavou	2,9	Olomouc	1,1	Chrudim	0,9
47	Opava	2,9	Ostrava-město	0,9	České Budějovice	0,9
48	Rakovník	2,9	Most	0,9	Rokycany	0,9
49	Strakonice	2,9	Pelhřimov	0,7	Klatovy	0,9
50	Brno-venkov	2,9	Rokycany	0,7	Rakovník	0,9
51	Domažlice	2,8	Příbram	0,7	Jičín	0,8
52	Praha	2,8	Hradec Králové	0,7	Brno-venkov	0,8
53	Chrudim	2,8	Louny	0,6	Tábor	0,8
54	Plzeň-sever	2,8	Kutná Hora	0,6	Plzeň-sever	0,8
55	Uherské Hradiště	2,7	Litoměřice	0,2	Písek	0,8
56	Pardubice	2,7	Ústí nad Orlicí	0,1	Hradec Králové	0,8
57	Plzeň-město	2,7	Liberec	-0,1	Ústí nad Orlicí	0,7
58	Klatovy	2,6	Jičín	-0,1	Zlín	0,7
59	Kroměříž	2,6	Mladá Boleslav	-0,1	Kolín	0,7
60	Jihlava	2,6	Karviná	-0,3	Jihlava	0,7
61	Havlíčkův Brod	2,6	Frýdek-Místek	-0,3	Rychnov nad Kněžnou	0,6
62	Vyškov	2,6	Beroun	-0,5	Prachovice	0,6
63	Ústí nad Orlicí	2,5	Brno-město	-0,6	Cheb	0,6
64	České Budějovice	2,5	Rakovník	-0,6	Domažlice	0,5
65	Prostějov	2,5	Přerov	-0,7	Mělník	0,5
66	Písek	2,5	Ústí nad Labem	-0,8	Pardubice	0,5
67	Mladá Boleslav	2,5	Chomutov	-0,8	Český Krumlov	0,5
68	Jindřichův Hradec	2,4	Pardubice	-1,0	Plzeň-město	0,5
69	Prachovice	2,2	Praha-východ	-1,2	Beroun	0,5
70	Rychnov nad Kněžnou	2,1	Plzeň-město	-1,2	Benešov	0,4
71	Jičín	2,1	Brno-venkov	-1,3	Plzeň-jih	0,4
72	Zlín	2,1	Kolín	-1,4	Tachov	0,4
73	Plzeň-jih	1,9	Teplice	-1,5	Pelhřimov	0,4
74	Benešov	1,8	Mělník	-1,7	Praha	0,3
75	Pelhřimov	1,7	Praha	-1,8	Praha-východ	0,3
76	Praha-západ	1,5	Praha-západ	-2,6	Praha-západ	0,2
77	Praha-východ	1,4	Kladno	-3,0	Mladá Boleslav	0,2
	Celkem ČR	3,5	Celkem ČR	1,0	Celkem ČR	0,9